



Helsingin kaupunki



LIITE 1

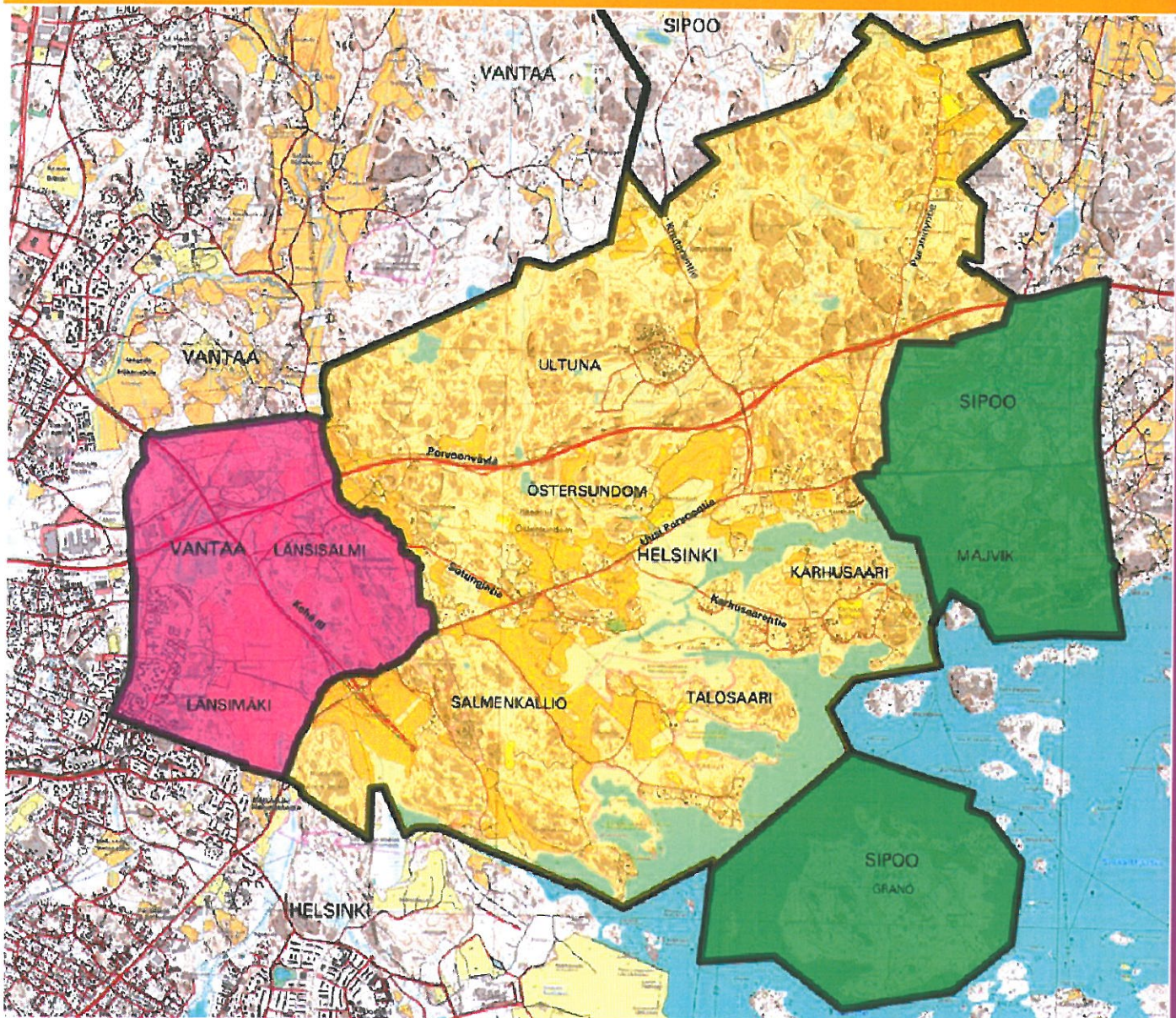
sipoo  
sibbo



Vantaa

Luonnos 19.8.2010

## ÖSTERSUNDOMIN YHTEINEN YLEISKAAVA Osallistumis- ja arviointisuunnitelma



# Sisällysluettelo

## Johdanto

<b>1 Yleiskaavan sisältö</b>	<b>4</b>
Suunnittelualue	4
Suunnittelun tavoitteita	5
Yleiskaavan sisältö ja tarkkuus	5
<b>2 Suunnittelun lähtökohtia</b>	<b>6</b>
Valtakunnalliset alueiden käyttötavoitteet	6
Maakuntakaavatilanne	6
Yleiskaavatilanne	7
Asemakaavatilanne	7
Muita suunnitelmia ja päätöksiä	7
Maanomistus	8
Tehdyt selvitykset	9
Valmisteilla olevat ja tehtävät selvitykset	9
<b>3 Vaikutusten arviointi</b>	<b>10</b>
<b>4 Kaavoitusprosessi</b>	<b>11</b>
<b>5 Osallistuminen ja tiedottaminen</b>	<b>12</b>
Valmisteluvaiheen osallistuminen	12
Ehdotusvaiheen osallistuminen	12
Tiedottaminen	12
Viranomaisyhteistyö	13
Osalliset	13

## Yhteystiedot

## Johdanto

Pääkaupunkiseudun alue- ja yhdyskuntarakenteen laajeneminen itään edellyttää tiivistä seudullista yhteistyötä maankäytön ja liikenteen ratkaisujen yhteensovittamiseksi. Östersundomin alueen ja sen lähiympäristön toiminnalliseen kokonaisuuteen kuuluu alueita Helsingistä, Sipoosta ja Vantaalta, jolloin merkittävät ratkaisut on suunniteltava yhdessä. Helsinki, Sipoo ja Vantaa sekä maakunnan liitot ovat yhdessä laatineet vuoden 2009 aikana kehysuunnitelman, jossa tarkastellaan Helsingin ja Porvoon välisen alueen maankäyttöä ja liikennejärjestelmää.

Yhteiset ratkaisut edellyttävät yhteisiä päätöksiä. Östersundomin alueelle ja sen lähiympäristöön on tarkoituksenmukaista laatia maankäyttö- ja rakennuslain 6. luvun mukainen kuntien yhteinen yleiskaava. Sen laatii ja hyväksyy erikseen sovittava kuntien yhteinen toimielin ja kaava saatetaan ympäristöministeriön vahvistettavaksi. Yhteinen yleiskaava voidaan perustellusta syystä laatia voimassa olevista maakuntakaavoista poikkeavana. Nykyiset maakuntakaavat on laadittu ennen päätöksiä pääkaupunkiseudun kaupunkirakenteen laajentamisesta itään, joten ne eivät ole ajantasaisia. Maakuntakaavoja uudistetaan parhaillaan.

Helsinki ja Vantaa ovat vuoden 2010 kaavoituskatsauksissa kirjanneet tavoitteen yhteisen yleiskaavan laatimisesta alueelle. Myös Sipoossa on todettu tarkoituksenmukaiseksi liittää Granön saari sekä Majvik osaksi Östersundomin suunnittelukokonaisuutta.

Käsillä oleva osallistumis- ja arviointisuunnitelma on valmisteltu kuntien yhteistyönä. Siinä esitetään yhteisen suunnittelun tavoitteet ja menettelytavat. Osallistumis- ja arviointisuunnitelmaa tarkistetaan ja päivitetään tarvittaessa.

Yhteisen yleiskaavan laatiminen edellyttää kaikkien kuntien valtuustoilta päätöstä kaavan laatimisesta ja yhteisen toimielimen perustamisesta laatimista ja päätöksentekoa varten.

## Yleiskaavan sisältö

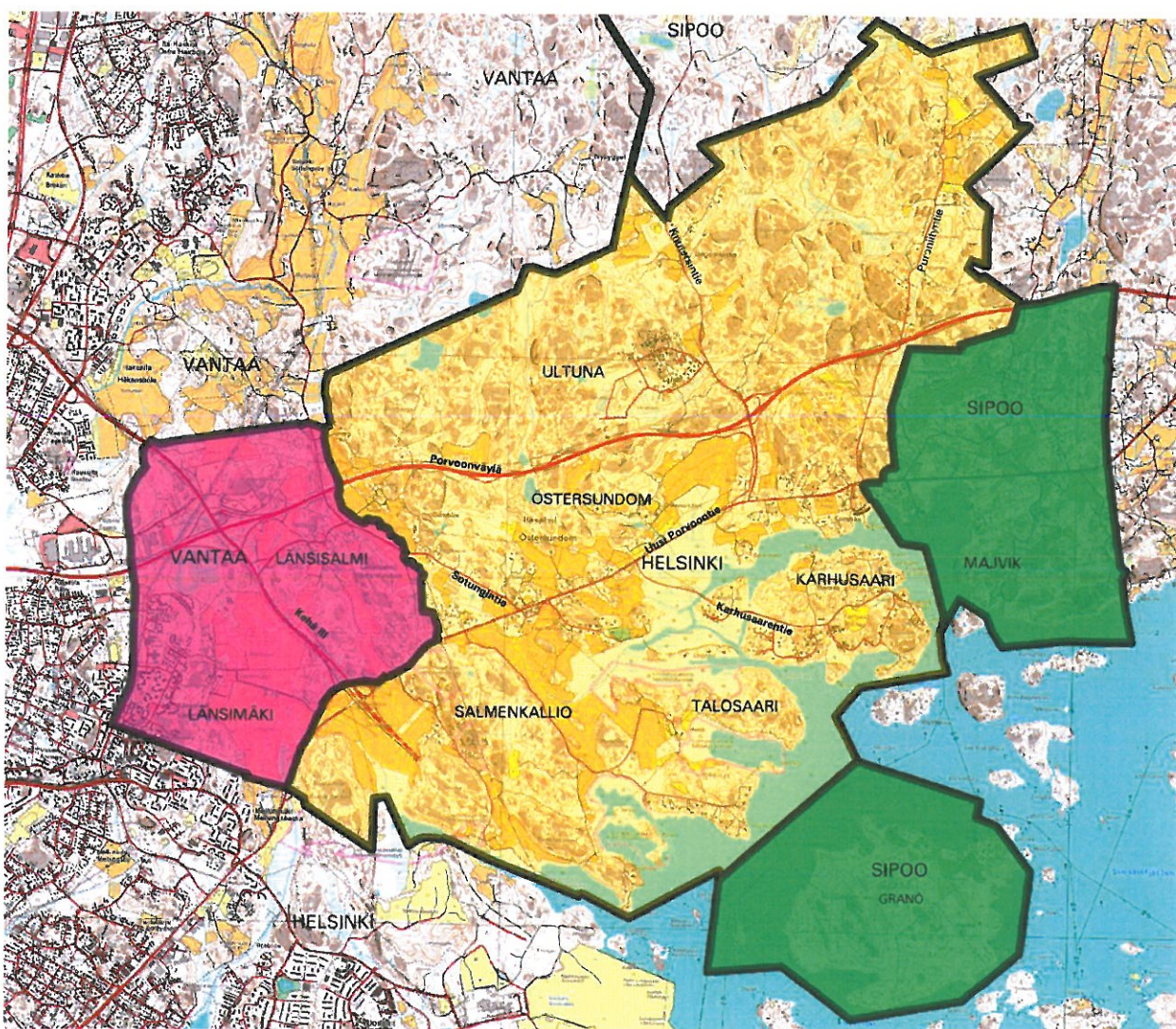
### Suunnittelualue

Tässä osallistumis- ja arviointisuunnitelmassa tarkasteltavaan suunnittelualueeseen kuuluu Helsingin alueella Ultunan, Östersundomin, Karhusaaren, Talosaaren ja Salmenkallion kaupunginosat; Sipoon alueella Granön saari ja Majvikin alue (osia Östersundomin ja Im-

mersbyn kylistä) sekä Vantaan alueella Länssalmen kaupunginosa sekä osia Länsimäen, Vaaralan ja Ojangon kaupunginosista.

Suunnittelualueen pinta-ala on noin 45 km<sup>2</sup>, josta kuuluu Helsinkiin 30 km<sup>2</sup>, Vantaaseen 6 km<sup>2</sup> ja Sipooseen 9 km<sup>2</sup> (Granö 5 km<sup>2</sup> ja Majvik 4 km<sup>2</sup>). Pinta-alasta noin 5 km<sup>2</sup> on vesialuetta.

Kuva 1. Suunnittelualue



## **Suunnittelun tavoitteita**

Östersundomin alueelle suunnitellaan kaupunkikuvallisesti ja toiminnallisesti monipuolinen, pääosin pientalovaltainen kaupunginosa. Suunnittelualueelle tulee tämän hetken arvion mukaan 50 000 - 80 000 asukasta. Luvussa ovat mukana alueen nykyiset asukkaat.

Kaupunginosista tulee luonteeltaan erilaisia. Suunnittelun lähtökohtana ovat paikalliset ominaispiirteet. Metroasemien tai pikaraitiotiepysäkkien lähiympäristössä rakentaminen tulee olemaan tehokkaampaa kuin kauempana olevilla alueilla. Tavoitteena on, että alueesta tulee ekotehokas.

Alueelle suunnitellaan ainakin yksi kaupallisesti vetovoimainen ja palveluiltaan monipuolinen keskusta.

Alueen joukkoliikenteen perusratkaisuna tulee olemaan Mellunmäestä jatkuva metro ja siihen liittyvä bussiliityntälinjasto. Alueen pikaraitiotievarausten tarve selvitetään. Suunnittelussa huomioidaan myös Kehä III:n ja Porvoon suunnan joukkoliikenteen runkoyhteyksien kehittäminen. Tavoitteena on palvelutasoltaan hyvä joukkoliikennejärjestelmä. Jämskille ja pyöräilylle luodaan toimivia, turvallisia ja laadukkaita liikkumisympäristöjä. Katu- ja tieverkon suunnittelussa hyödynnetään mahdollisimman paljon olemassa olevia väyliä ja selvitetään uusien liittymien tarve etenkin Porvoonväylälle ja Kehä III:lle.

Suunnittelualueella on 370 ha Natura 2000-verkostoon kuuluvaa aluetta, jotka sisältyvät Mustavuorenlehto ja Östersundomin lintuvedet -kohteeseen (FI0100065). Natura 2000-alueet ovat keskeinen suunnittelun lähtökohta. Natura 2000 -alueet huomioidaan kaupunkirakenteeseen kiinteästi liittyvinä luonto- ja virkistysalueina. Natura 2000 -alueille laadittavan hoito- ja käyttösuunnitelman mukais-

ten toimenpiteiden tavoitteena on turvata ja jopa parantaa alueen luontoarvoja.

Tärkeitä suunnittelukysymyksiä ovat Sipoonkorven kansallispuiston raja- ja laajuus. Ne määritellään yhteistyössä valtion ja kuntien kesken. Samalla suunnitellaan virkistyskäytön painopisteet. Tärkeitä yhteistyökumppaneita ovat myös yksityiset maanomistajat. Sipoonkorpea suunnitellaan alueen keskeisenä Nuuksion kaltaisena seudullisena retkeilykohteena.

Suunnittelualueella on rantaviivaa noin 24 km, josta on noin puolet Natura 2000-alueilla tai muilla suojelualueilla. Tämän vuoksi tavoitteena on, että muita ranta-alueita on huomattavasti nykyistä enemmän yleisessä käytössä esimerkiksi venesatamina, uimarantoina ja rantapuistoina.

Granöllä tulee olemaan roolinsa merellisen virkistykseen järjestämisessä. Granö voi tarjota mahdollisuuksia myös merelliseen asumiseen.

## **Yleiskaavan sisältö ja tarkkuus**

Yleiskaavassa keskitytään kaupunkirakenteen kannalta keskeisiin asioihin, kuten asumisen, työpaikkojen ja palvelujen sijoittumiseen sekä liikenteeseen ja virkistykseen. Yleiskaavan tarkkuus ja luonne hahmottuvat suunnittelun aikana. Kuntien yhteinen yleiskaava laaditaan oikeusvaikutteisena yleiskaavana, jonka vahvistaa ympäristöministeriö.

## 2 Suunnittelun lähtökohtia

### Valtakunnalliset alueiden käyttötavoitteet

Valtakunnallisissa alueidenkäyttötavoitteissa Östersundomin suunnittelulle keskeisiä asioita ovat Helsingin seutua koskevat erityistavoitteet kuten yhdyskuntarakenteen eheyttäminen, väestön kasvuun varautuminen, raideliikenteeseen perustuvan toimivan joukkoliikennejärjestelmän kehittäminen, toimivan virkistysalueverkoston säilyttäminen, meluhaittojen torjunta sekä valtakunnallisesti merkittävien kulttuuri- ja luonnonperintöarvojen turvaaminen.

### Maakuntakaavatilanne

Suunnittelualueella on voimassa useita maakuntakaavoja. Voimassa olevat maakuntakaavat eivät ole ajantasaisia. Niiden lähtökoh- tana ei ole ollut pääkaupunkiseudun tiiviin kaupunkirakenteen laajentaminen suunnit- telualueelle.

Maakuntakaavoja uudistetaan parhaillaan. Uudenmaan liitto ja Itä-Uudenmaan liitto yhdistyvät 1.1.2011 ja maakuntaliitot ovat laati- neet yhdessä maakuntakaavan uudistustyön pohjaksi rakennemalleja vuoden 2010 aikana. Tavoitteena on, että maakuntakaavaluonnos on valmis vuonna 2011 ja maakuntavaltuusto päättää kaavan hyväksymisestä 2012.

### Valtakunnallisissa alueiden käyttötavoitteissa Helsingin seutua koskevia erityiskysymyksiä:

Alueiden käytön suunnittelu, yhdyskuntarakenne:

- riittävän asuntotuotannon turvaamiseksi on varmistettava tonttimaan riittävyys
- merkittävä rakentaminen tulee sijoittaa joukkoliikenteen, erityisesti raideliikenteen palvelualueelle
- mitoituksella tulee parantaa joukkoliikenteen toimintaedellytyksiä ja hyödyntämismahdollisuuksia.
- tuetaan olemassa olevaa kyläverkostoa ohjaamalla rakentamista kylien yhteyteen
- rakentaminen tulee ajoittaa siten, että mahdollisuudet joukkoliikenteen hyödyntämiseen varmistetaan
- tulee ehkäistä olemassa olevasta yhdyskuntarakenteesta irrallista hajarakentamista

Joukkoliikenne- ja liikennesuunnittelu:

- tulee parantaa joukkoliikenteen toimintaedellytyksiä ja hyödyntämismahdollisuuksia
- Helsingin seudun liikennejärjestelmää tulee kehittää koko seudun kattavan liikennejärjestelmäsuunnitelman avulla siten, että se hillitsee ilmastonmuutosta sekä tukee yhdyskuntarakenteen eheyttämistä ja riittävän asuntotuotannon järjestämistä
- on turvattava edellytykset metroverkoston laajentumiselle itään
- tulee varautua raideliikenteen laajenemiseen yhdyskuntarakentamisen ja asuntotuotannon niin edellyttäessä
- on turvattava Helsinki-Vantaan lentoaseman kytkeminen osaksi raideliikenneverkostoa
- raideliikenneverkostoa laajennettaessa on otettava huomioon ympäröivä alueidenkäyttö ja lähiympäristö, erityisesti asutus, arvokkaat luonto- ja kulttuurikohteet sekä maiseman erityispiirteet.

Virkistys:

- on turvattava väestön tarpeiden edellyttämät ylikunnalliseen virkistyskäyttöön soveltuvat riittävän laajat ja vetovoimaiset alueet ja niitä yhdistävän viheralueverkoston jatkuvuus

## Yleiskaavatilanne

Suunnittelualueella on voimassa useita osayleiskaavoja, jotka Östersundomin yhteinen yleiskaava tulee korvaamaan. Vantaaseen kuuluvilla alueilla on voimassa Vantaan yleiskaava 2007 (tullut voimaan 13.1.2010). Helsinkiin liitetyn Västerkullan kiilan osalta on voimassa Vantaan kaupunginvaltuuston 17.6.2002 hyväksymä Kaakkois-Vantaan osayleiskaava.

Suunnittelualueeseen rajautuvat Helsingin yleiskaava 2002 (tullut voimaan 19.1.2007), Sipoon yleiskaava 2025 (hyväksytty kunnantvaltuustossa 15.12.2008, päätöksestä on valittu ja käsittely jatkuu korkeimmassa hallinto-oikeudessa).

Kaupunkirakenteen laajentuessa itään yleiskaavat eivät ole enää ajantasaisia liitosalueen ja siihen toiminnallisesti liittyvien alueiden suunnittelussa.

Sipoon Saariston ja rannikon osayleiskaavaehdotus oli nähtävillä kesällä 2010.

## Asemakaavatilanne

Suurin osa suunnittelualueesta on asemakaavoittamatonta. Helsinkiin kuuluvilla alueilla on voimassa oleva asemakaava Landbon, Karhusaaren sekä Östersundomin kartanon ja Knutersintien välisellä alueella, Sakarinmäen koulun, Sakarintien ja Kraputien alueilla sekä Korsnäsissä.

Vantaalla on voimassa asemakaava Länsimäen länsiosassa, suuressa osassa Ojankoa ja pienessä osassa Länsisalmea.

Sipooseen kuuluvalla Storörenin (Sipoonrannan) alueella on voimassa oleva asemakaava.

## Muita suunnitelmia ja päätöksiä

Suunnittelualueetta koskevat seuraavat suunnitelmat:

- Helsingin seudun liikennejärjestelmäsuunnitelma (HLJ 2011) ja siihen liittyvä MARA-selvitys. Suunnitelma valmistuu vuonna 2011.
- Kehyysuunnitelma Helsinki-Porvoo -välille. Kehyysuunnitelma on laadittu yhteistyössä Helsingin, Vantaan, Sipoon, Porvoon sekä Uudenmaan liiton ja Itä-Uudenmaan liiton kanssa. (Helsinki Kslk 3.12.2009, Sipoo Khs kaavoitusjaosto 16.12.2009).

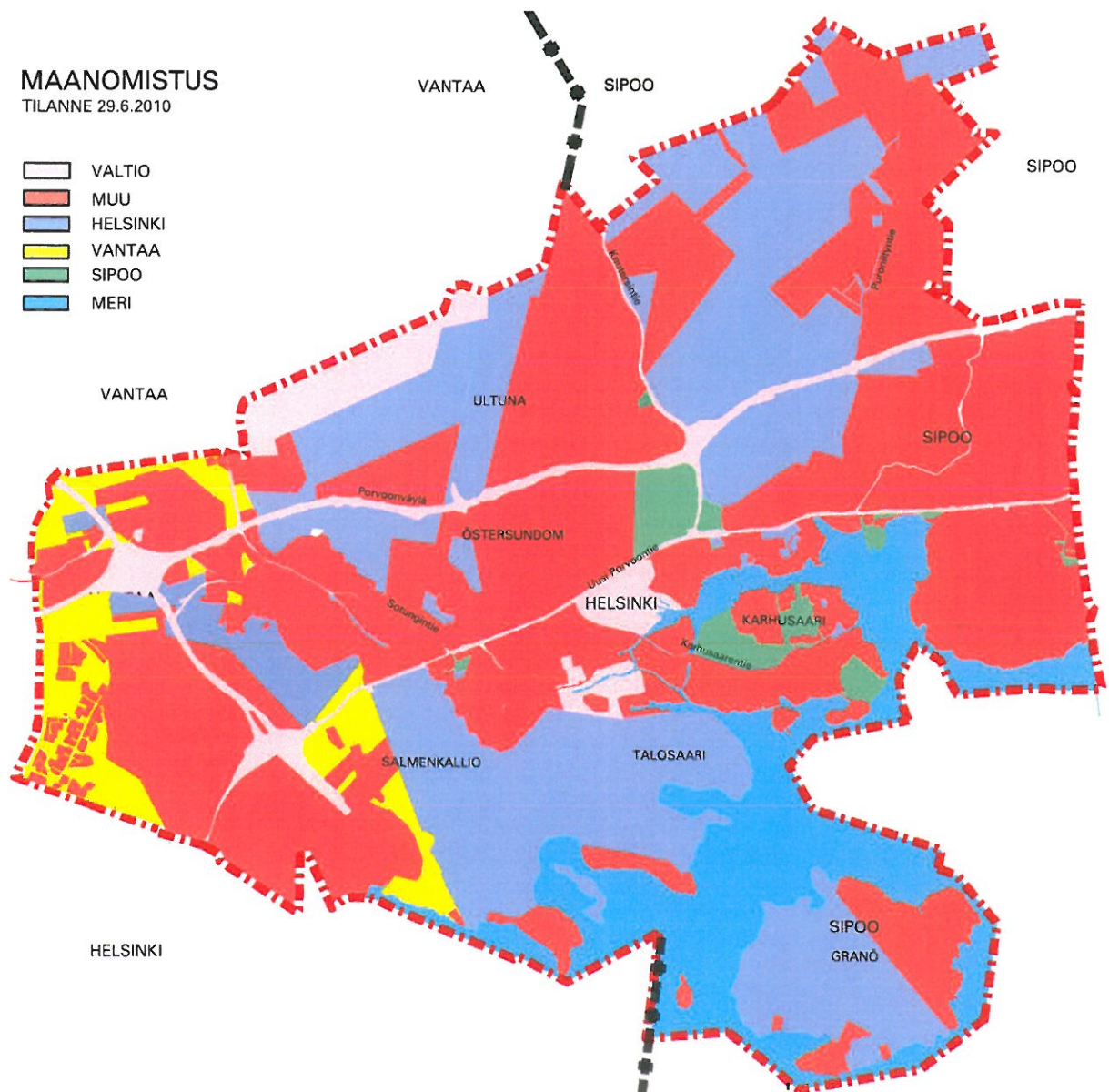
Suunnittelualueetta koskevat seuraavat päätökset:

- Valtioneuvoston päätös liittää Östersundomin alue ja ns. Västerkullan kiilan alue Helsinkiin (28.6.2007). Alue liitettiin Helsinkiin 1.1.2009.
- Östersundomin alue on lähes kokonaan rakennuskiellossa yleiskaavan laatimista varten (Helsingin Khs 23.6.2008). Rakennuskielto ja toimenpiderajoitus ovat voimassa 23.6.2013 asti.
- Östersundomin alustavat suunnitteluperiaatteet (Helsingin Kslk 11.12.2008).
- Karhusaaren suunnitteluperiaatteet (Helsingin Kslk 18.2.2010).
- Granön saaren suunnitteluperiaatteet, lopputyö "Omavaraisuus maankäytön suunnittelun lähtökohtana - Esimerkkinä Granön saari Sipoossa" (Sipoon Khs 16.2.2010).
- Kasvustrategian toteuttamiseksi käynnistettävät osayleiskaavahankkeet (Sipoon Khs 16.2.2010).
- Vantaan Energia Oy:lle myönnetty lupa Långmossenbergenin jätevoimalan toimintaa varten (Uudenmaan ympäristökeskus 30.12.2009).

## Maanomistus

Kuntien yhteinen yleiskaava-alue, maanomistustilanne 22.6.2010					
	Valtio	Helsinki	Vantaa	Sipoo	Muut
Helsinki	218 ha	996 ha	51 ha	80 ha	1313 ha
Vantaa	58 ha	72 ha	125 ha	-	347 ha
Sipoo	6 ha	151 ha	-	7 ha	492 ha

Kuva 2. Maanomistuskartta





## Tehdyt selvitykset

Suunnittelua varten on tehty erilaisia selvityksiä seuraavista aiheista:

- Osayleiskaavatasoinen maisemaselvitys Östersundomin alueelta
- Liitosalueen eteläosan kasvillisuus selvitys
- Sipoosta ja Vantaalta Helsinkiin liitettävän alueen suunnittelun lähtökohtia
- Liitosalueen rakennettu kulttuuriympäristö
- Lounais-Sipoosta Helsinkiä – Maaseudusta kaupunkia, sosiokulttuurinen selvitys liitosalueesta
- Lounais-Sipoon luontoselvitykset
- Kaupunkiekologia
- Ekologiset käytävät Helsingin liitosalueella
- Itämetron esiselvitys
- Östersundomin pikaraitiotien esiselvitys
- Helsinki-Porvoo -kehysuunnitelman liikennejärjestelmäselvitys
- Östersundomin puroselvitys
- Östersundomin lämmitysratkaisut
- Östersundomin osayleiskaava-alueen vesihuollon yleisjärjestelysuunnitelma
- Kallioperän ja maaperän arvokkaat luontokohteet
- Östersundomin rakennemallit
- Omavaraisuus maankäytön suunnittelun tavoitteena, esimerkkialueena Granön saari Sipoossa

Suunnittelualuetta koskevat myös osa Vantaan yleiskaava 2007:n sekä Sipoon Saariston ja rannikon osayleiskaavan laadinnan yhteydessä tehdyistä selvityksistä.

Lisäksi aluetta koskien on tehty myös muita selvityksiä. Kaikki suunnittelualuetta koskevat selvitykset ja niitä koskevat tiedot löytyvät päivitettyinä nettisivuilta osoitteesta [www.hel.fi/ksv](http://www.hel.fi/ksv) →Projektit →Östersundom.

## Valmisteilla olevat ja tehtävät selvitykset

Suunnittelua varten on tekeillä selvityksiä ja yksityiskohtaisempia suunnitelmia seuraavista aiheista:

- Kaupunkipientaloja koskeva selvitys
- Östersundomin aurinkosähköselvitys
- Östersundomin liikennefilosofinen ohjelma
- Liikennejärjestelmäselvitys
- Energiaselvitys

Suunnittelun aikana tehdään tarkasteluja ja suunnitelmia muun muassa seuraavista aiheista:

- liikenne (raideliikenne, päätie- ja katuverkko)
- talotyytit (kohtuuhintaisen kaupunkipientalon rakentamisen edellytykset ja variaatiot)
- luonnonympäristö (kasvillisuus, eläimistö, maisema, Natura-alueet, Sipoonkorven alueellinen ulottuvuus)
- energiahuolto, aurinkoenergia
- yhdyskuntatekninen suunnittelu, tasaus- ja tulvasuunnittelu, massatasapainot, pohjarakennus, rakennettavuus, esirakentamistarve, hydrologia
- hulevesien käsittely
- hiilijalanjälki
- melu ja päästöt
- kaavatalous
- vaiheittain rakentamisen vaikutukset
- palvelut (julkiset ja kaupalliset palvelut) ja työpaikat (mm. työnteon tilatarpeet)

Tehdyt ja suunnittelun aikana tehtävät selvitykset toimivat vaikutusten arvioinnin pohjana ja aineistona.

### 3 Vaikutusten arviointi

Yleiskaavatyön yhteydessä arvioidaan vaikutuksia ainakin seuraaviin aihealueisiin:

- Alue- ja yhdyskuntarakenteeseen  
Arvioidaan asutuksen ja työpaikkojen alueellinen sijoittuminen, asuntojen, työpaikkojen palvelujen sekä virkistysalueiden määrä ja sijoittuminen, yhdyskuntarakenteen toimivuus ja eheys sekä olemassa olevan rakenteen hyväksikäyttömahdollisuus.
- Liikenteeseen  
Selvitetään ja arvioidaan vaikutukset liikenteen järjestämiseen ja kustannuksiin, eri liikennemuotoihin, liikennemääriin, liikenteen toimivuuteen, ympäröivän kaupunkirakenteen tie-, katu- ja kevyen liikenteen verkkoon sekä joukkoliikennejärjestelmään.
- Yhdyskunta- ja energiatalouteen  
Selvitetään rakentamisen kustannuksiin, energia-, vesi- ja jätehuollon järjestämiseen ja kustannuksiin sekä maan hintaan vaikuttavat tekijät ja kustannukset kunnille.
- Teknisen huollon järjestämiseen  
Laaditaan yleistasauksen ja teknisen huollon verkostojen alustavat yleissuunnitelmat.
- Luontoon, luonnonvarojen hyödyntämiseen ja luonnon monimuotoisuuteen  
Arvioidaan rakentamisen ja lisääntyvän virkistyskäytön vaikutukset luonnonympäristöön, luonnonsuojelualueisiin ja Natura 2000 -verkostoon kuuluville alueille. Natura 2000 -alueille tehdään luonnonsuojelulain 65 §:n mukainen luontotyyppi- ja lajikohtainen arviointi, jotta suunnittelun valmistelussa ja päätöksenteossa varmistetaan, ettei niitä luonnonarvoja, joiden vuoksi alue on sisällytetty Natura 2000 -verkostoon, merkittävästi heikennetä.

Selvitetään rakennettavuutta ja tehdään tulvariskitarkasteluja.

- Maisemaan, kaupunkikuvaan, kulttuuriperintöön ja rakennettuun ympäristöön  
Arvioidaan vaikutukset valtakunnallisesti ja paikallisesti merkittäviin maisema-alueisiin ja rakennettuihin ympäristöihin, muun muassa nykyisin rakentamattoman alueen muuttumisesta rakennettavaksi alueeksi.
- Maa- ja kallioperään  
Sevitetään rakentamisen vaikutukset maa- ja kallioperään sekä niiden antamat mahdollisuudet rakentamiselle.
- Terveysteen  
Liikenteen melu ja päästöt sekä mahdollinen maaperän kunnostustarve.
- Ihmisten elinoloihin ja elinympäristöön  
Arvioidaan asuinympäristöjen viihtyisyyttä ja toimivuutta, ratkaisujen synnyttämää asuntotarjontaa sekä eri väestöryhmien toimintamahdollisuuksia. Vaikutukset nykyisiin asuinalueisiin ja asukkaiden olosuhteisiin.
- Elinkeinoelämän toimintaedellytyksiin

Suunnittelijat arvioivat vaikutuksia osana kaavoitustyötä. Tarvittaessa vaikutuksia teetetään muilla asiantuntijoilla.

Vaikutusten arviointi on mukana kaikissa suunnitteluvaiheissa. Vaikutuksia koskevaa tietoa tuotetaan ja hyödynnetään läpi koko kaavaprosessin. Tieto vaikutuksista syvenyy ja täydentyy suunnittelun edetessä.

Vaikutuksen arvioinnin tuloksia esitellään suunnittelun kuluessa. Arvioinneista laaditaan yhteenveto kaavaselostukseen.

## 4 Kaavoitusprosessi



Kuva 3. Kaavoituksen eteneminen pääpiirteissään.

Osallistumis- ja arviointisuunnitelma on nähtävillä syksyllä 2010. Yleiskaavaluonnos laaditaan vuoden 2010 aikana ja se on nähtävillä alkuvuodesta 2011. Yleiskaavaluonnoksesta saatujen mielipiteiden ja lausunnon jälkeen laaditaan yleiskaavaehdotus, joka on arvion mukaan nähtävillä vuonna 2012.

Yhteisen yleiskaavan suunnittelutyö tehdään *Östersundomin suunnittelijatyöryhmässä*, jossa on Helsingin, Vantaan ja Sipoon kaupunkisuunnittelijoita ja muita asiantuntijoita. Helsingin kaupunkisuunnitteluviraston *Östersundom-projekti* vastaa koko yleiskaavan teknisestä laatimisesta. Kunkin kunnan suunnittelijat vastaavat omalta osaltaan oman alueensa kaavoitusta koskevasta vuorovaikutuksesta.

Östersundomin suunnittelijatyöryhmä valmistelee asiat käsittelyyn päättävää elintä eli *Östersundom-toimikuntaa* varten sekä kuntakäsittelyihin. Ennen toimikuntakäsittelyä suunnitelmat käsitellään työtä ohjaavassa *kaupunginjohtajaryhmässä*.

Ennen kaavaehdotuksen laatimista tulee yleiskaavan luonnos hyväksyä jatkosuunnittelun pohjaksi kaikissa kunnissa vähintään kaupungin- tai kunnanhallitustasolla.

Samoin ennen kaavaehdotuksen varsinaista hyväksymiskäsittelyä *Östersundom-toimikunnassa* se tulee käsitellä samansisältöisenä kaikkien kuntien valtuustoissa. Kaavaehdotusta ei esitellä *Östersundom-toimikunnalle*, ellei kunkin kunnan valtuusto ole puoltanut sitä oman alueensa osalta.

Östersundomin yhteinen yleiskaava laaditaan oikeusvaikutteisena, joten hyväksymisen jälkeen se saatetaan ympäristöministeriön vahvistettavaksi.

## 5 Osallistuminen ja tiedottaminen

### Valmisteluvaiheen osallistuminen

**Osallistumis- ja arviointisuunnitelma** on nähtävillä **x.-x.10.2010** välisenä aikana seuraavissa paikoissa:

- Helsingin kaupunkisuunnitteluvirasto, Kansakoulukatu 3, 1 krs
- Vantaa Tikkurila, maankäyttötoimen asiakaspalvelu, Kielotie 28 (katutaso)
- Sipoon Kuntala, Iso Kylätie 18, 1 krs
- Länsimäen, Nikkilän, Söderkullan ja Itäkeskuksen kirjastot
- [www.hel.fi/ksv](http://www.hel.fi/ksv) kohdassa Nähtävänä nyt
- [www.vantaa.fi](http://www.vantaa.fi)
- [http://www.sipoo.fi/fi/asuminen\\_ja\\_rakentaminen/kaavoitus](http://www.sipoo.fi/fi/asuminen_ja_rakentaminen/kaavoitus)

Mielipiteet osallistumis- ja arviointisuunnitelmasta pyydetään esittämään viimeistään **x.10.2010**.

Kirjalliset mielipiteet lähetetään kirjaamoon osoitteisiin:

- Helsingin kaupunkisuunnitteluvirasto, kirjaamo, PL 2100, 00099 Helsingin kaupunki, (käyntiosoite: Kansakoulukatu 3), sähköposti: [kaupunkisuunnittelu@hel.fi](mailto:kaupunkisuunnittelu@hel.fi)
- Sipoon kunta, Kehitys- ja kaavoituskeskus, PL 7, 04131 Sipoo (käyntiosoite: Iso Kylätie 18), sähköposti: [sirkku.huisko@sipoo.fi](mailto:sirkku.huisko@sipoo.fi)
- Vantaan kaupunki, maankäyttö ja ympäristö, Kielotie 28, 01300 Vantaa, sähköposti: [kirjaamo.maankayttotoimi@vantaa.fi](mailto:kirjaamo.maankayttotoimi@vantaa.fi)

Osallistumis- ja arviointisuunnitelmaa täydennetään ja päivitetään tarvittaessa.

**Kaavaluonnos** laitetaan nähtäville samoihin paikkoihin kuin osallistumis- ja arviointisuunnitelma. Tänä aikana järjestetään vuorovaikutustilaisuuksia ja osallisilla on mahdollisuus esittää mielipiteensä ja antaa lausuntonsa.

### Ehdotusvaiheen osallistuminen

Kaavaehdotus on MRA 27 § mukaisesti nähtävillä 30 vuorokautta. Nähtävilläoloaikoina kaavaehdotuksesta voi jättää muistutuksia ja siitä pyydetään lausunnot. Tänä aikana järjestetään vuorovaikutustilaisuuksia.

Kaavaehdotus asetetaan nähtäville ainakin seuraaviin paikkoihin:

- Helsingin kaupunkisuunnitteluviraston ala-aula, Kansakoulukatu 3, 1 krs
- Tikkurila, maankäyttötoimen asiakaspalvelu, Kielotie 28 (katutaso)
- Sipoon Kuntala, Iso Kylätie 18, 1 krs
- verkkosivuilla osoitteissa: [www.hel.fi/ksv](http://www.hel.fi/ksv), [www.vantaa.fi](http://www.vantaa.fi), [www.sipoo.fi](http://www.sipoo.fi).

### Tiedottaminen

Nähtävilläoloista ja osallistumismahdollisuuksista tiedotetaan lehti-ilmoituksella:

- Helsingissä: Helsingin Sanomat, Hufvudstadsbladet, Metro -lehti, Helsingin Uutiset
- Sipoossa: Sipoon Sanomat ja Borgåbladet
- Vantaalla: Vantaan Sanomat.

Lisäksi tiedotetaan:

- [www.hel.fi/ksv](http://www.hel.fi/ksv) (kohdissa Nähtävänä nyt, Projektit ja Suunnitelmat kartalla)
- [www.sipoo.fi/fi/asuminen\\_ja\\_rakentaminen/kaavoitus](http://www.sipoo.fi/fi/asuminen_ja_rakentaminen/kaavoitus) (kohdasta yleiskaavat)
- [www.vantaa.fi](http://www.vantaa.fi).

Tietoa kaavoituksesta saa myös kerran vuodessa ilmestyvistä kuntien kaavoituskatsauksista sekä kaupunkisuunnittelulehdestä, joka julkaistaan ainakin kerran kaavoituksen aikana.

## Viranomaisyhteisyö

Suunnittelun aikana viranomaisille järjestetään erillisiä neuvotteluja. Viranomaisilta pyydetään lausunnot kaavaluonnoksesta ja kaavaehdotuksesta. Kaavatyön aikana tehdään yhteistyötä maakuntakaavoitukseen liittyen Uudenmaan ja Itä-Uudenmaan liittojen kanssa (yhdistyvät 1.1.2011).

Kaavaprosessin aikana järjestetään vähintään yksi lakisäätäinen viranomaisneuvottelu Uudenmaan ELY-keskuksen, ympäristöministeriön, kuntien sekä muiden tarvittavien sektoriviranomaisten kesken. Ensimmäinen viranomaisneuvottelu järjestetään kaavaa valmisteltaessa, ennen kuin osallisille on varattu mahdollisuus mielipiteen esittämiseen. Toinen viranomaisneuvottelu järjestetään tarvittaessa sen jälkeen, kun kaavaehdotus on ollut julkisesti nähtävillä ja sitä koskevat muistutukset ja lausunnot on saatu. Lisäksi järjestetään muita neuvotteluja tarpeen mukaan.

## Osalliset

Osallisia ovat kaava-alueen maanomistajat ja -haltijat, alueen ja lähialueen asukkaat ja asuinosa- ja kiinteistöyhtiöt, alueella toimivat yritykset ja elinkeinon harjoittajat ja työsäikäyvät eli kaikki ne, joiden asumiseen, työntekoon tai muihin oloihin kaava saattaa huomattavasti vaikuttaa.

Osallisia ovat yhdistykset, järjestöt ja yhteisöt, jotka toimivat alueella tai joiden toimialaa kaavassa käsitellään.

Osallisia ovat viranomaiset, joiden toimialaa kaavoituksessa käsitellään. Näitä ovat:

- *Kuntayhtymät:* Helsingin seudun liikenne-kuntayhtymä (HSL), Helsingin seudun ympäristöpalvelut (HSY), Uudenmaan liitto, Itä-Uudenmaan liitto (31.12.2010 as-

ti), Keski-Uudenmaan vesiensuojelun kuntayhtymä

- *Helsingin kaupungin hallintokunnat:* hallintokeskus, Helsingin Energia, Helsingin kaupunginmuseo, Helsingin kaupungin tietokeskus, Helsingin Satama, Helsingin ympäristökeskus, kaupunginkirjasto, kiinteistövirasto, liikuntavirasto, nuorisosiainkeskus, opetusvirasto, pelastuslaitos, poliisi, rakennusvalvontavirasto, rakennusvirasto, sosiaali- ja terveysvirasto, talous- ja suunnittelukeskus
- *Sipoon kunnan hallintokunnat:* sosiaali- ja terveysosasto, sivistysosasto, talous- ja hallintokeskus, tekniikka- ja ympäristöosasto, kehitys- ja kaavoituskeskus
- *Vantaan kaupungin hallintokunnat:* Keskushallinnon toimiala, Maankäytön ja ympäristön toimiala, Sivistystoimen toimiala, Sosiaali- ja terveydenhuollon toimiala, Vapaa- ajan ja asukaspalveluiden toimiala
- *Valtion viranomaiset:* Liikenne- ja viestintäministeriö, Liikennevirasto, Museovirasto, Metsähallitus, metsäkeskus (Metsäkeskus Rannikko, Metsäkeskus Häme-Uusimaa), puolustusvoimien Helsingin aluetoimisto, Porvoon museo, Suomen ympäristökeskus (SYKE), Uudenmaan elinkeino-, liikenne- ja ympäristökeskus (ELY), Uudenmaan kalastuspiiri, Ympäristöministeriö
- *Muut viranomaiset ja julkisyhteisöt:* Etelä-Suomen energia Oy, Fingrid Oy, Helsingin seurakuntayhtymä, Itä-Uudenmaan pelastuslaitos, Sipoon seurakuntayhtymä, Tuusula, Vantaan seurakuntayhtymä, Keski-Uudenmaan pelastuslaitos, Vantaan energia

## Yhteystiedot

### Helsingin kaupunkisuunnitteluvirasto

Östersundom -projekti  
PL 2100 (Kansakoulukatu 1)  
00099 HELSINGIN KAUPUNKI  
www.hel.fi/ksv

Sähköpostit ovat muotoa  
etunimi.sukunimi@hel.fi

### Projektipäällikkö

Matti Visanti, p. 310 37291

### Projektsihteeri

Kristiina Koistinen, p. 310 37454

### Yleiskaavatoimisto

Olavi Veltheim, p. 310 37408

### Maankäytön suunnittelu

Teemu Holopainen, p. 310 37154,  
Salmenkallio  
Maria Isotupa, p. 310 37303, Ultuna  
Teija Patrikka, p. 310 37374, Karhusaari  
Sakari Pulkkinen, p. 310 37276, Östersundom  
Kaisa Yli-Jama, p. 310 37056, Talosaari, maisemasuunnittelu  
Marja Leino, p. 310 37290, suunnitteluteknikko

### Liikennesuunnittelu

Sari Piela, p. 310 37447  
Heikki Hälvä, p. 310 37142, ratasuunnittelu

### Tekniikka, talous ja ympäristötekniikka

Pekka Leivo, p. 310 37388  
Eija Kivilaakso, p. 310 37247

### Vuorovaikutus

Maija Mattila, p. 310 37435

### Vantaan kaupunki

Kaupunkisuunnittelu  
Kielotie 28, 01300 Vantaa  
www.vantaa.fi

Sähköpostit ovat muotoa  
etunimi.sukunimi@vantaa.fi

### Maankäytön suunnittelu

Matti Pallasvuo, p. 8392 2745  
Vesa Karisalo, p. 8392 2684  
Markku Immonen, p. 8392 2742

### Liikennesuunnittelu

Leena Viilo, p. 8392 4262

### Sipoon kunta

PL 7 (Kuntala, Iso Kylätie 18)  
04131 Sipoo  
www.sipoo.fi

Sähköpostit ovat muotoa  
etunimi.sukunimi@sipoo.fi

### Maankäytön suunnittelu

Mikko Aho, p. 2353 6700  
Sirrku Huisko, p. 2353 6702

### Helsingin kiinteistövirasto

Maanhankintatoimisto  
PL 2200, (Katariinankatu 1)  
Peter Haaparinne, p. 310 31864  
peter.haaparinne@hel.fi

### Helsingin talous- ja suunnittelukeskus

Aluerakentamisyksikkö  
PL 2200, (Aleksanterinkatu 24)  
Ari Karjalainen, p. 210 2505  
ari.karjalainen@hel.fi